



國立高雄大學



合校議題公聽會

會前簡報

學術副校長室製作

2019/5



合校進度與內容

➤ 107/12/21 本校第38次校務會議

通過籌組合併規劃小組，推動與高雄地區公立大學合併相關規劃事宜

➤ 108/03/04 本校組成合併規劃小組，成員 21 位

➤ 108/03/18 召開第1次合併規劃小組會議

經出席代表投票通過合校對象為“中山大學”

➤ 108/04/18 召開第2次合併規劃小組會議

辦理公聽會：108年4月30日(二)起至108年5月10日(五)

5院各1場，學生1場，教職員工生+校友1場，共計7場

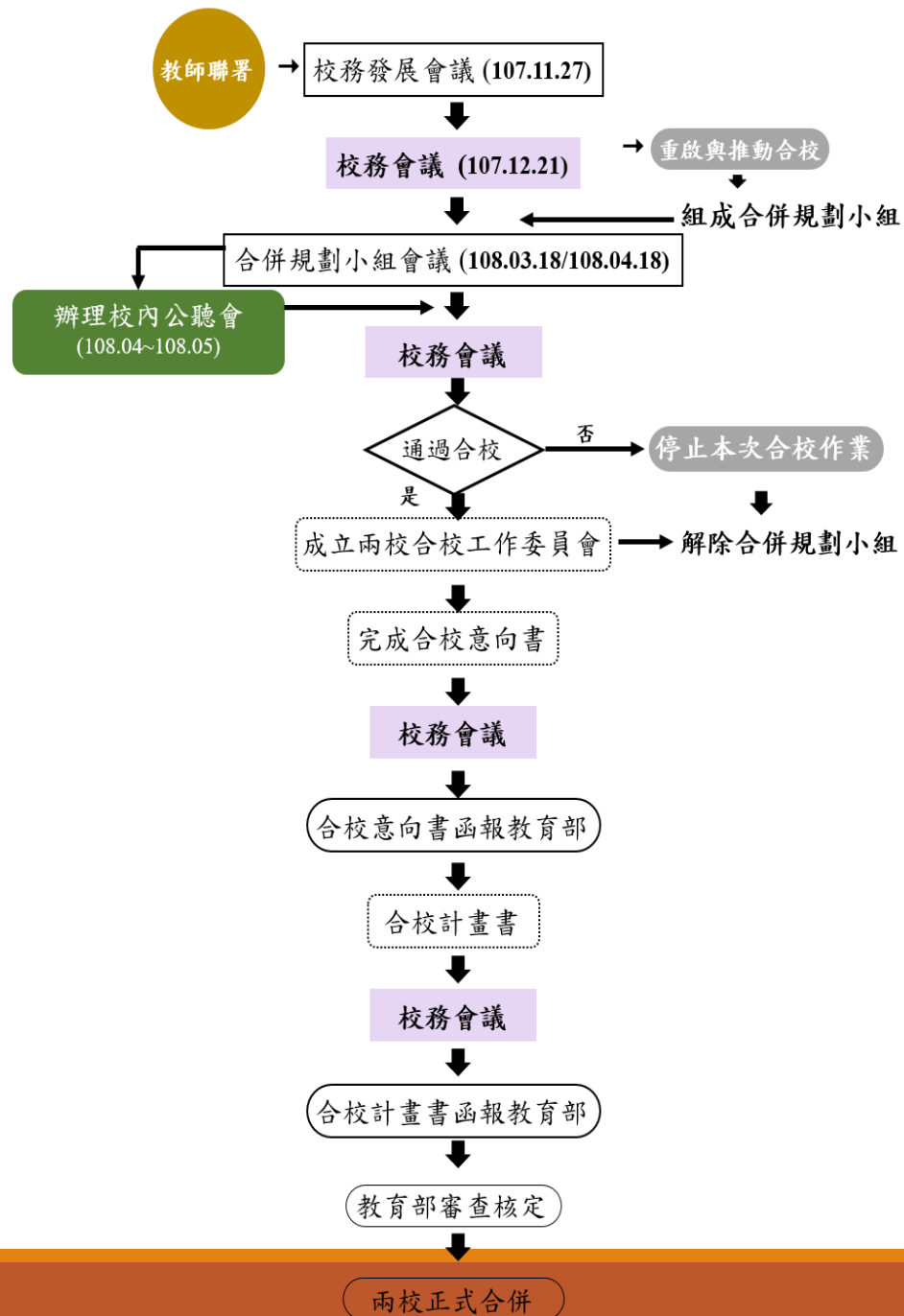
合校作業流程

【合併規劃小組代表】

- 行政主管(7)：學術副校長、行政副校長、教務長、學務長、總務長、主任秘書、研發長
- 學術主管(5)：五院院長
- 各學院教師代表(5)：章順仁教授、楊戊龍教授、黃一祥教授、孫士傑教授、袁菁教授
- 校友代表(1)：徐仲志
- 職員代表(1)：林師平
- 學生代表(2)：學生會會長、學生議會議長

【與中山大學互動】

- 108.02.26 兩校校長及副校長交流(在中山大學)
- 108.03.06 兩校主管第一次交流(在中山大學)
- 108.04.11 兩校校長及副校長交流(在高雄大學)
- 108.05.17 兩校主管第二次交流(在高雄大學)



合校基本原則



- 程序強調公開、透明

- 過程重視溝通、共識

- 保障教職員生權益

本校概況

全校教師：235位

全校學生：5,466位

全校平均註冊率：92%↑

(105~107學年94.27%-92.07%-92.71%)

- 大學部 (21)：95.91%-95.72%-96.08%
- 碩士班 (18)：89.77%-83.83%-88.15%
- 二年制在職專班 (2)：97.10%-100%-95.71%
- 碩士在職專班 (7)：89.88%-80.47%-77.78%
- 博士班 (3)：100%-71.43%-87.5%



統計至2019/1

資料來源：本校人事室及教務處

研發能量



承接計畫與學術發表能量	105年	106年	107年
● 科技部計畫核定金額	87,109,654	92,821,638	96,087,022
● 平均每位專任教師科技部計畫金額	375,473	401,847	405,047
● 學校承接「產學合作」計畫經費	49,815,472	104,380,427	92,046,874
— 政府部門資助	33,473,851	79,301,579	67,538,775
— 企業部門資助	12,395,621	17,622,848	18,943,099
— 其他單位資助	3,946,000	7,456,000	5,565,000
● 平均每位專任教師承接「產學合作」/計畫經費	214,722	444,172	395,051
● 論文發表數(篇)	314	255	227

105-107年度

資料來源：本校研發處

教學成果



跨域學程 (27門)

➤ 提升就業競爭力

全英語課程 (5,584人次)

➤ 奠基國際移動力

企業認證就業學程 (27門)

➤ 畢業即就業

SDGs相關課程 (401門)

➤ 培育永續全球觀

國際交流

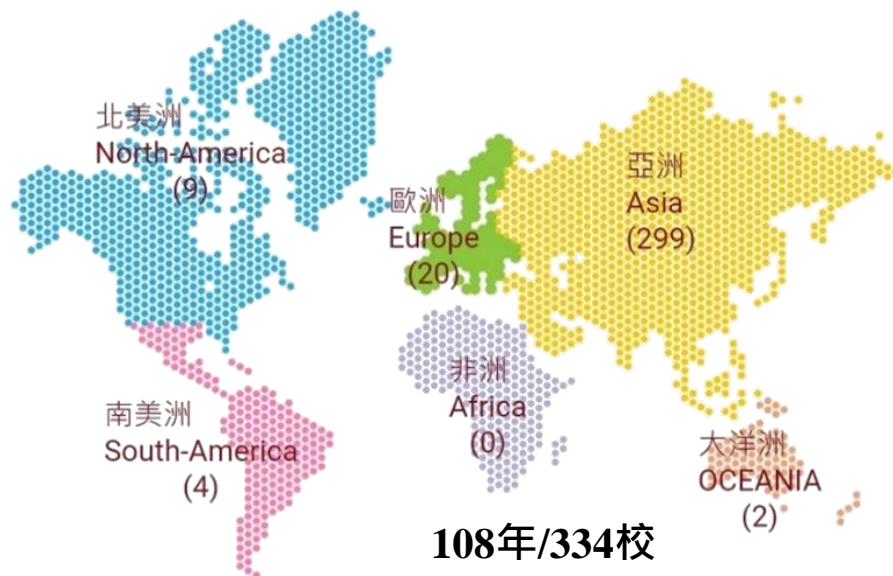
- 國際協議穩定成長

- 高教輸出

→ 進軍東南亞150+ MOU

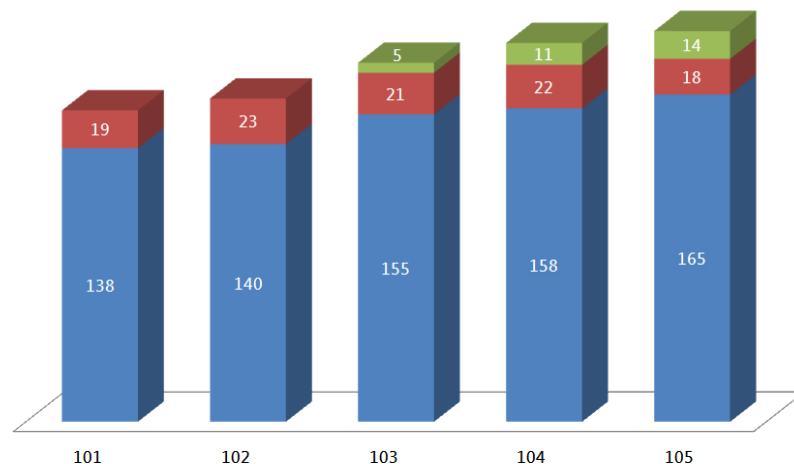
- 配合國家政策

→ 培育在地之東南亞人才



101~105學年度境外學籍生

■ 僑生 ■ 外籍生 ■ 陸生





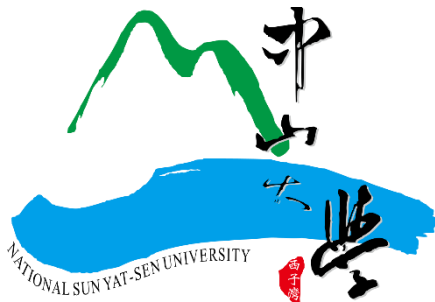
知己知彼



QS排名：---
THE排名：1000+
THE影響力排名：201-300

- 學校規模太小
- 資源不足，軟硬體設備擴充不易
- 研究生人數太少，學術發展受限

105-107學年全校註冊率 94.27%-92.07%-92.71%

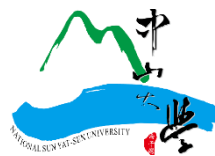


QS排名：402
THE排名：601-800
THE影響力排名：---

- 學校發展受校地不足之限制
- 學校規模不大，不利國際競爭
- 研究能量面臨教師世代交替挑戰

105-107學年全校註冊率 90.83%-88.93%-88.79%

兩校能量 (以106年度)



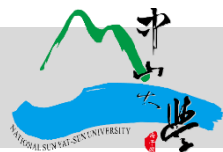
承接計畫與學術發表能量

專任教師數:509

專任教師數:235

● 「學術研究」計畫經費金額	658,540,038	95,208,519
● 平均每位專任教師「學術研究」計畫經費	1,293,791.82	405,142.63
● 學校承接「產學合作」計畫經費	509,277,945	104,380,427
— 政府部門資助	279,488,959	79,301,579
— 企業部門資助	150,613,662	17,622,848
— 其他單位資助	79,175,324	7,456,000
● 平均每位專任教師承接「產學合作」計畫經費	1,000,546.06	444,172.03
● 論文發表數(篇)	1,396	255

學生資源 (以106年度)



學校自籌經費補助學生金額

● 生活助學金	179,200	120,000
● 緊急紓困助學金	320,000	126,000
● 住宿優惠	328,000	499,950
● 工讀助學金	42,869,840	4,735,474
● 研究生助學金	68,291,237	6,932,250
● 大學部平均學費(107學年度)	26,878	25,203
● 研究生學費(107學年度)	學雜費12,223+學分費1,570	24,317

為什麼要合校？



1 + 1 > 2

合校利基



Product

教學品質

永續力
多元性
國際化

Place

學校區位

地點好
空地多
腹地廣

People

學生水準

提供優質大學生
→ 碩博士生 → 協助老師研究成效
→ 激發研究能量

Prosperity

產業經濟

興盛產業 →
升級與發展
國際化

從 4P 到 **Brand Value**

合校的反思



∴

因應 **全球化少子化** 的影響
趨勢與潮流

∴

希望透過整併整合資源、擴增學門
有效提升大學排名與競爭力

合校終極目標



爭取資源





+ 提升教與學品質

+ 學以致用

新品牌獲得大眾認可

永續發展

讓數字說話

	● 設校時間	● 學生人數 (107學年度)	● 專任教師 (107學年度)	● 收入 (106年度)	● 校地 (公頃)	● QS 2018	● 均值 (學生可得資源)
	1945	31,745	2,043	169.7億	137	76	53,457.24
	1956	21,276	1,325	85.4億	186	222	40,139.12
	1956	16,657	830	55.7億	114	161	33,439.39
	1958	14,271	736	57.8億	88	207	40,501.72
	1980	9,425	552	34.1億	70	388	36,180.37
	2000	5,466	235	10.5億	82		19,209.66



約15,000 約787 約45億 152 研/學=6,000/9,000=40%:60%

高大+中山 = 10.5+34.1+**11.1** = 55.7 (清華)

王學亮校長 對合校的看法



- 基於發展為更好、更大的大學，**個人支持推動合校**，但雙方應基於尊重、誠信的精神，互相配合
- 我們校內也應遵守程序，公開、公正、透明的，蒐集各方意見，充分溝通與討論，形成共識，作成決議
- **合校雙方，皆可有自己的版本**。同則續議，異則再議

公聽會議題



發言時間及次數：

每人每次**5分鐘**，以**3次**為原則



合校對象



合校校名



相關權益

- 教職員權益
- 學生權益
- 系所整併
- 組織規程
- 升等評量
-



國立大學合併推動辦法

第 11 條 合併後之存續學校或新設學校，應履行下列事項：

- 一、**合併後無條件納編原有教職員，其法定待遇及福利，均依現行規定予以保障。**
- 二、**教職員**異動及調整，應優先考量其專長及意願。
- 三、合併後**學生住宿**需求及**院系所改名**等相關事項，應維護**學生權益**。
- 四、合併後現有**學生學籍**、修讀**學位**、**學程**等權益，應依現行規定予以保障。
- 五、合併後各校區**土地**、**校舍空間**及**經費**等相關教育資源，應作最有效之運用。
- 六、**合併前參與合併學校之雙方承諾事項**。

簡報結束

感謝您的參與！

<https://www.nuk.edu.tw/files/11-1000-2752.php?Lang=zh-tw> ➔ 合校專區

互重，兼容並蓄
互補，共創雙贏


Stronger
Together